



LAPSE OHUTU SÕIDUTAMINE AUTOS

Nõuandeid lapse turvavarustuse kasutamiseks



Infoteatmiku on välja töötanud Maanteeamet
koostöös laste turvavarustuse maaletoojaga.

www.turvatoolid.com

www.mnt.ee/liiklusseadus2011

Sisukord

- 2 Sissejuhatus
- 2 Turvavöö kasutamine raseduse ajal
- 3 Turvavarustusega sõitmine
- 4 Turvavarustuse kaalukategooriad
- 6 Turvahäll
- 7 Selg sõidusuunas turvatoolid
- 9 Turvahällist turvatooli
- 10 Turvatool
- 14 Kasutatud turvavarustus
- 14 Standardid ja turvatestid
- 16 Küsimused ja vastused
- 19 Liiklusseaduse sätted turvavarustuse kasutamisel (alates 01.07.2011)

Sissejuhatus

Lapsevanema ülesanne on kaitsta oma last igas olukorras nii palju, kui on tema võimuses. Kõik me usume enda oskustesse autot juhtides ning sellesse, et õnnetused ei juhtu meiega. Suure tõenäosusega ning loodetavasti ei juhtugi. Kuid kahjuks ei tea me iial kes meile teel vastu sõidab.

Seetõttu ongi äärmiselt oluline tagada oma lapsele kaitse autosõidul – olgu ta alles emaülas, imik või juba koolieelik.

Lapse turvaiste ei tohiks olla vaid kohustuslik esemeke autos, vaid on hädavajalik, et kasutatav turvavarustus kaitseks Sinu last nii hästi kui võimalik.

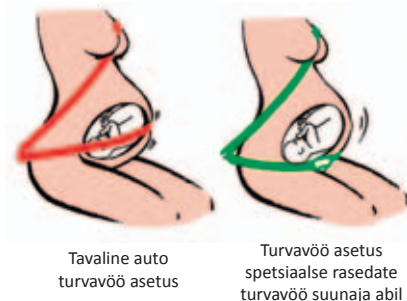
Turvavöö kasutamine raseduse ajal

Sageli võib kohata väärarusaama, mille kohaselt peetakse raseduse ajal lubatuks sõita naisel ilma turvavööta või kinnitada auto 3-punkti turvavöö endale mugaval, kuid valel viisil. Selline käitumisviis on aga ilmtingimata vale, seadusega vastuolus ning ohtlik nii emale kui ka veel tema sündimata lapsele. Turvavöö ei ole mõeldud selleks, et politseiniku käest trahvi ei saaks. Turvavöö on mõeldud inimese kaitsmiseks avariilukorras.

Kardetakse, et järsu pidurduse korral liigub turvavöö kõhule ning ohustab seetõttu veel sündimata last. Kui aga ema ei ole kinnitatud turvavöö abil, on kokkupõrke korral ohus nii laps kui ka ema.

Kui raseduse ajal hakkab auto turvavöö vajutama ebamugavalt kõhule, on heaks alternatiiviks **rasedate turvavöö suunaja**. Seda on võimalik kasutada alates väga varasest rasedusest ning võib kasutada kuni raseduse lõpuni. Nii on kaitsitud avariilukorras nii ema kui ka laps. Samuti muudab see autosõidud ema jaoks mugavamaks.





Tavaline auto
turvavöö asetus

Turvavöö asetus
spetsiaalse rasedate
turvavöö suunaja abil

Turvavöö suunaja abil ei libise turvavöö kõhult ära, ei vajuta kõhule sõidu ajal ning püsib kindlalt oma kohal.

Turvavöö suunaja valimisel kontrolli kindlasti, et turvavöö suunajal oleks märged ECE R16, mis tähendab seda, et turvavöö suunaja vastab vajalikele Euroopa turvanõuete standarditele.

Turvavarustuseta sõitmine

Kuna meie lapsed ei oska veel ennast välismaailmas varitsevate ohtude eest kaitsta, on lapsevanema ülesanne tagada oma lapsele parima kaitse igas olukorras. Kõik me usume ning loodame, et meiega ei juhtu kunagi liiklusõnnetust. Kahjuks aga ei ole me keegi selle eest kaitstud. Seetõttu ongi oluline, et laps oleks alati autos korrektselt kinnitatud eakohase turvavarustuse abil.

Ilma sobiva turvavarustuseta on laps autos täiesti kaitsetu. Sama kehtib ka lapse kohta, kes on kinnitatud vaid täiskasvanu turvavööga või on hangitud liiga vara suuremale lapsele mõeldud turvavarustus.

Enamikes Eestis toimunud liiklusõnnetustes, kus lapsed autosõidul viga said, on tuvastatud nende sõidutamine turvavarustust kasutamata. Vigastada saamine on võimalik aga juba väga väikeste kiiruste juures. Äkkpidurduses või kokkupõrkes võib lahtise turvavööga sõitja end lüüa vastu auto sisustust või paiskuda autost välja. Otsekokkupõrkes kiirusel 50 km/h lendab laps vastu seljatuge või esiklaasi samasuguse jõuga nagu viiendalt korruselt pea ees vastu maad kukkudes.

Last süles sõidutades ei ole tema oht viga saada sugugi väiksem:

- kui laps istub turvavööga kinnitamata täiskasvanu süles, muljutakse ta kokkupõrkes täiskasvanu ja auto sisustuse vahele;
- kui laps ja teda süles hoidev täiskasvanu on kinnitatud ühe ja sama turvavööga, surutakse laps kokkupõrkes täiskasvanu ja turvavöö vahele;
- kui laps istub turvavööga kinnitatud täiskasvanu süles, ei jõua viimane teda kokkupõrkes üldjuhul kinni hoida. Katsed on tõestanud, et täiskasvanud inimene ei suuda kinni hoida 8 kg kaaluvat last juba kiirusel 24 km/h toimunud kokkupõrkes.

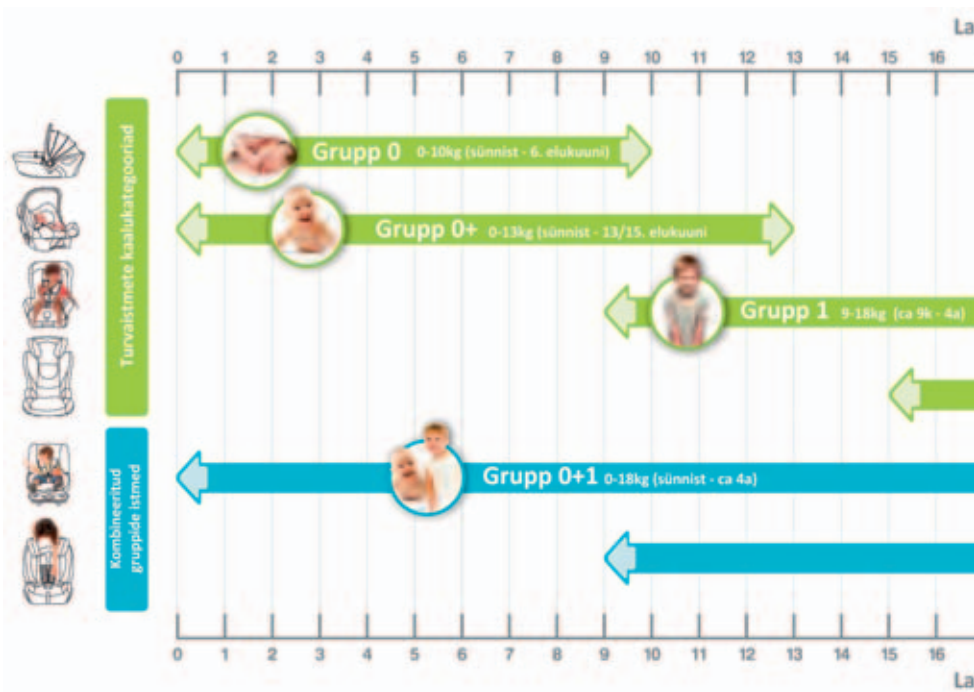
Autos turvavöö või vastava turvavarustuse abil kinnitamata laps võib viga saada juba järsu pöörde või äkkpidurduse korral.

Oluline on endale teadvustada, et laste turvavarustus ei ole mõeldud vaid seaduse täitmiseks ja rahatrahvist pääsemiseks vaid sinu lapse elu päästmiseks!

Laps peab olema kinnitatud turvavarustusse ükskõik millises autos, ükskõik kui pikka vahemaad läbides ning ükskõik kui kogenud autojuht on roolis. Kvaliteetse turvavarustuse korrektne kasutamine on elu ja surma küsimus!

Turvavarustuse kaalukategooriad

Turvavarustuse valikul tuleb silmas pidada, et lisaks vanusele on olulised ka lapse kaal ja arvesse tuleb võtta ka lapse pikkust. Mõni väikesekasvuline laps, kes vanuse poolest sobiks juba suuremasse turvaistmesse, ei pruugi veel selleks valmis olla.

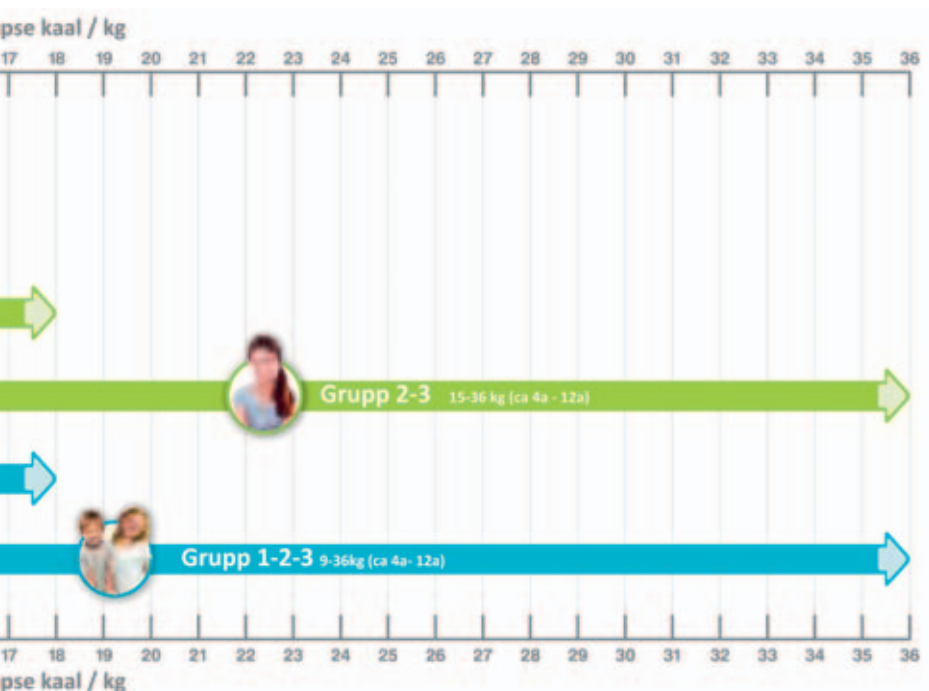


Turvavarustus jaotatakse kaalukategooriate järgi viide peamisesse gruppi:

Kaalukategooriad		
Grupp	Kaaluvahemik	Ligikaudne vanusevahemik
Grupp 0	0-10 kg	Sünnist kuni umbes 11 kuud
Grupp 0+	0-13 kg	Sünnist kuni umbes 15 kuud
Grupp 1	9-18 kg	Umbes 9 kuni 4 aastat
Grupp 2	15-25 kg	Umbes 3 kuni 7 aastat
Grupp 3	22-36kg	Umbes 6 kuni 12 aastat

Lisaks tabelis nimetatule on olemas ka kombineeritud grupid – näiteks grupi I-III turvaseade sobib kasutamiseks kaaluvahemikus 9-36kg ja turvaseade, mis kuulub gruppi II-III sobib kasutamiseks kaaluvahemikus 15-36kg.

Reeglina on turvalisemad turvaseadmed, mis on mõeldud konkreetsele vanusegrupile, mitte ei kata ära mitut vanusegruppi. On aga ka erandeid, mille selja-, öla- ja peatugede kõrgust ning laiust saab muuta ning seeläbi on sobivad nii kaalukategooria alguses kui ka lõpus.



Turvahäll

Turvahällid on mõeldud kasutamiseks kas kuni lapse 10kg või 13kg täitumiseni. Reeglina mahub laps turvahälli umbes esimese eluaasta lõpuni või veidi kauem. Kui lapse jalad hakkavad üle turvahälli alumise ääre minema, ei ole see veel ohu märk. Turvahäll on väike alles siis, kui lapse pea hakkab ulatuma üle turvahälli ülemise ääre.

Turvahälli tohib kasutada vaid seljaga sõidusuu-
nas ning kindlasti ei tohi sõidutada last turva-
hällis juhi kõrvalistmel, kui on aktiveeritud auto
esiturvapadi (*airbag*).

Kui sõidad koos vastsündinud lapsega, siis võta
ette vaid lühikesed sõidud. Pikalt püstises asen-
dis istumine koormab imiku kaela ja selga. Beebi
proportsioonid erinevad täiskasvanute omast.

Lapse pea on võrreldes tema väikese kehaga
palju raskem. Samasugune olukord oleks siis,
kui paneksime keeglipalli enda õlgadele. Klii-
nilised uuringud on näidanud, et pikalt paigal
istumine poolpüstises asendis võib viia ka hin-
gamisprobleemideni.



Kui aga ilmingimata pead ette võtma pikemad sõidud, tee sõidu ajal mõned pau-
sid ning võta laps turvahällist välja lapse selja puhkamiseks. Turvahälli ei tohi kasu-
tada vankri asemikuna. Hoia last turvahällis vaid autosõidu ajal ning ära kasuta
seda magamisasemena. Laps peab magama sirgel pinnal.

Sama kehtib ka juhul, kui kasutate poes turvahälli ning vankrirataste kombinat-
siooni. Soovitame kasutada seda siiski erandjuhtudel. Laps ei tohiks olla järjest
turvahällis üle 2 tunni.

Turvahälli peamiseks omaduseks on kaitsta last avariolukorras – turvahäll peab
ilmingimata vastama standarditele ning peab olema kinnitatud autosse nõuete-
kohaselt. Turvahäll ei taga lapsele mingit kaitset, kui see ei ole kinnitatud autosse
auto turvarihmadega, asub esiistmel, kui on aktiveeritud auto esiturvapadi või
imik on sõidu ajal ema süles.



Samuti on ohtlik, kui autos viibivad inimesed ei ole kinnitatud turvavöödega – sellisel juhul on inimene lahtine objekt ning võib ka korrektset turvahälli või turvatooli kinnitatud last ohustada. Seetõttu on väga oluline, et kõik autos viibivad inimesed oleksid kinnitatud turvavöödega. Poekotid, tehnika ja kõik teised lahtised objektid on kõik potentsiaalsed ohu allikad lapse jaoks.

Kõige tähtsamateks näitajateks turvahälli juures on turvalisus ning mugavus lapse jaoks. Lisaks on aga mitmel turvahällidel veel mõned lisavõimalused – võimalus asetada turvahälli vankri või kergkäru raamile, Isofix alus autosse kinnitamiseks ning on turvahälle, mille seljatuge on võimalik asetada täislamavas asendisse (kindlasti aga mitte autosõidu ajal).



Selg sõidusuunas turvatoolid

1960ndatel aastatel avastasid Rootsi liiklusmeditsiini uurijad väikeste laste seljaga sõidusuunas istumise eelised kokkupõrke korral. Tulemuseks on see, et tänasel päeval ei ole Rootsi turul alla 3-aastaste laste sõidutamisel praktiliselt üldse enam kasutusel näoga sõidusuunas turvaistmeid. See on toonud kaasa ka väga positiivseid tulemusi liiklusõnnetuste statistikas. Rootsi on lastega toimunud autoõnnetustes madalaimal kohal vigastuste/surmade taseme poolest terves Euroopas.

Väikesed lapsed ei ole miniatuursed versioonid täiskasvanutest. Nende pead on ebaproportsionaalselt rasked (täiskasvanu puhul moodustab pea raskus 6% tema kogukaalust, imikutel on see lausa 25%), nende seljad ja selgrood on väljaarene-mata ning puudub täiskasvanutele omane kiire reageerimisvõime.



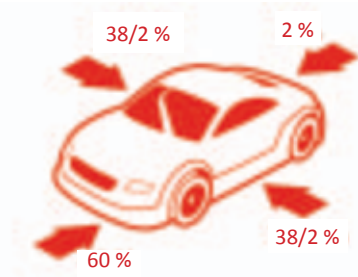


Kokkupõrke korral viskub näoga sõidusuunas turvaistmes lapse pea järsult ettepoole, tulemuseks on suur tõuge peale ja kaelale. Samuti on suur vigastuste risk põrkamisel vastu esiistet või vastu auto sisustust.

Kuigi on lubatud, ei ole siiski soovitatav kasutada 0-18kg kaaluvahemiku turvatoole alates sünnist, kuna turvatooli lamav asend koos beebisisuga ei ole reeglina siiski võrdväärne turvahälli omale ning koormab liigselt vastsündinu selga.

Selg sõidusuunas olevas laste turvaistmes funktsioneerib istme kest kaitsva kilbina ning neelab endasse suurema osa löögijõust. Kokkupõrketestid näitavad, et pinge kaelale on 5 korda madalam selg sõidusuunas turvaistmes võrreldes näoga sõidusuunas paigaldatud turvaistmega. Laps on samuti kaitstud vastu esiistet põrkamise ning võimalike esiklaasist salongi lendavate kildude eest. Need on peamised põhjused, miks ka kõik imikute turvahällid (grupp 0 ja 0+) on konstrueeritud kasutamiseks ainult selg sõidusuunas.

Avarii tõsidus olenevalt kokkupõrke liigist on näha kõrval asuval joonisel. Tõsistest või surmadega lõppenud õnnetustest on 60% leidnud aset laupkokkupõrke korral, 38,5% külkkokkupõrke korral ning vaid 2% eluohtlikest avariidest on juhtunud nii, et autole on sõidetud sisse tagant.



Soovitame last sõidutada selg sõidusuunas paigaldatud turvaistmes nii kaua kui võimalik, eelistatavalt kuni 4. eluaastani.



Laps laupkokkupõrke või pidurduse korral näoga sõidusuunas olevas turvatoolis (tugev surve seljale ja kaelale)



Laps laupkokkupõrke või pidurduse korral seljaga sõidusuunas olevas turvatoolis (pea toetub vastu turvatooli seljatuge)

Turvahällist turvatooli

Tihti peale peetakse ekslikult turvahälli liiga väikeseks juba siis, kui lapse jalad hakkavad üle turvahälli ääre ulatuma. Kõige olulisem on aga see, et lapse pea ei ulatuks üle turvahälli ülemise ääre. Ära kiirusta liialt lapse turvahällist turvatooli ümber tõstmisega. Samuti ei tohiks laps kaaluda alla 9kg ning ei tohi olla alla 9 kuu vana.

Laps ei ole valmis olema näoga sõidusuunas enne, kui ta ei oska iseseisvalt istuda. Kui laps ei oska ise istuda, on tema kael liiga nõrk näoga sõidusuunas turvatoolis olemiseks ning istuv asend ei ole tema jaoks veel loomulik ning on liiga koormav. Väga suured beebid, kes kasvavad turvahällist välja väga vara, ei tohiks ümber kolida liiga vara näoga sõidusuunas paigaldatud turvatooli. Hoolimata kaalutõlgimuse täitumisest, ei ole lapse kael tõenäoliselt veel selleks valmis. Soovitame tutvuda sellisel juhul turvatoolidega, mida on võimalik kasutada alates beebieast kuni 18kg-ni (sünnist kuni neljanda eluaastani) ning teatud vanusest alates on lubatud keerata turvatool näoga sõidusuunas.



Kardetakse, et lapsele ei meeldi olla seljaga sõidusuunas või tal on ebamugav. Enamasti aga laps, kes on oma esimese aasta veetnud autosõidul turvahällis seljaga sõidusuunas, peab seda loomulikuks. Ka suuremate laste edukas selg sõidusuunas sõidutamine on näha Rootsi ja Norra näitel.

Selg sõidusuunas turvatoolide puhul on aga eriti oluline, et enne ostu oleks võimalik turvatooli enda autosse proovida – väikese salongiga autodesse ei pruugi selg sõidusuunas turvatoolid väga hästi mahtuda.

Turvatool

Suuremad laste turvavarustust tootvad ettevõtted on töötanud aastakümneid, et välja mõelda üha turvalisemaid ning mugavamaid lahendusi laste autosõiduks. Turvatoole on poelettidel sadu erinevaid, mis teeb valimise eriti raskeks. Toome välja peamised laste turvatoolide tüübid.

5-punkti turvavööga turvatoolid on kõige klassikalisemad ning Euroopas kõige enam kasutusel.

5-punkti turvavööga turvatoole on nii näoga- kui ka seljaga sõidusuunas paigaldatavaid. On oluline, et turvatoolil oleksid korralikud peatoed, mis kaitsevad külgekokkupõrke korral. Samuti tagab korralik polsterdus lapsele mugavuse. Ka kinnitusviisilt on 5-punkti turvavööga turvatoolid väga erinevad – mõne kinnitamine on väga lihtne, teiste puhul on aga vaja varuda rohkem aega ning jälgida kasutusjuhendit.

Lapse turvatooli rihmad peavad olema tihedalt pingutatud vastu lapse keha. Liiga lõtvadest turvarihmadest võib laps märkamatult sõidu ajal käed välja ajada. Mida tihedamalt on turvarihmad vastu lapse keha, seda suurema kaitse tagab see avariiolekorras.



Jälgida tuleb ka turvarihmade kõrgust – kui laps kasvab, tuleb tõsta ka turvarihmasid vastavalt tema suurusele – turvarihmad ei tohi jääda liiga madalale õlgade taha ning ei tohi tulla ka liiga kõrgelt. Järgevatel joonistel on näha milline on turvarihmade ja peatoe õige asetus.



Õige asend



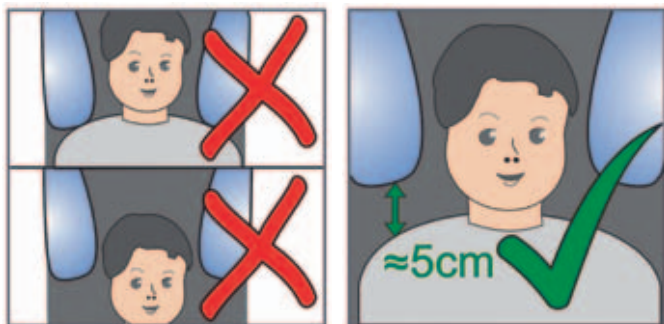
VALE, liiga kõrgel



VALE, liiga madalal

Sama oluline on ka pea paiknemine korrektselt peatugede vahele. Kui on tugevad ja väljaulatuvad peatoed, ei tohiks need paikneda päris õlgade vastas ning kindlasti ei tohi need ka jääda võrreldes lapse peaga liiga kõrgele. Parima kaitse

tagavad peatoed siis, kui lapse pea on täpselt peatugede vahel ning õlgade ja peatugede vahele jääb veidi ruumi.



5-punkti turvavöösid kasutatakse tavaliselt kuni lapse 18kg saamiseni. On ka turvatoole, mida saab peale turvarihmade eemaldamist kasutada edasi suurema lapse sõidutamisel.

Löögipadjaga turvatoolid on populaarsust võitnud viimaste aastate jooksul. Laps ei ole turvatooli kinnitatud mitte tavapärase turvavöödega vaid lapse kõhule kinnitatakse spetsiaalse löögipadi, üle mille tõmmatakse auto turvavöö.

Turvatestide tulemused näitavad, et võrreldes tavapärase näoga sõidusuunas paigaldatud 5-punkti turvavöö süsteemiga turvatooliga, aitab löögipadi ära hoida tõsised kaela- ja selgrootüli vigastused. Löögipadjaga abil levivad löögi jõud võrdselt kõikidele ülemistele kehaosadele, samal ajal kui 5-punkti turvavöö süsteemi puhul võivad pea ning selgroo piirkond tõsiselt vigastatud saada (eriti väikelaste esimestel eluaastatel kuna selles vanuses lastel on pea võrreldes ülejäänud kehaosadega väga raske). Seetõttu ongi löögipadjaga turvatoolid saanud üha populaarsemateks. Lisaks on nende paigaldamine äärmiselt lihtne ning kaal kerge.



Aastatel 2007-2010 on löögipadjaga turvatoolid igal aastal edestanud turvatestide tulemustes kõiki enda kaalukategooria tavaliste rihmadega turvatoole. Näoga sõidusuunas olevatest turvatoolidest peetakse seega löögipadjaga turvatoole turvaliseimateks.

ISOfix (International Standards Organisation FIX) süsteem võeti kasutusele aktiivsemalt alates 1990ndate lõpust. Alates 2007ndast aastast on Isofix kinnitused kõigis Euroopa autodes. Isofix süsteemi eesmärgiks on minimeerida kasutusel oleva turvaistmete kinnituse puudulikkust. See tähendab seda, et tihtipeale kinnitatakse lapse turvaistete tavaliste turvarihmade abil puudulikult, mis vähendab turvalisust avariolukorras.

Isofix kinnituste kasutamine turvatoolil lisab nii turvalisust kui ka mugavust. Turvatool on kindlalt paigal ka avariolukorras ning turvaistme paigaldamine on enamasti väga lihtne. Küll aga kaaluvad Isofix kinnitustega turvatoolid rohkem kui ilma Isofix kinnitusega samataolised.

Kõik autod ei ole varustatud Isofix kinnitustega – eriti kehtib see vanemate automudelite kohta. Seetõttu uuri kindlasti enne Isofix valmidusega turvatooli ostu, kas sinu autosse see sobib.

Isofix süsteemiga on nii turvatoole kui ka näiteks turvahällide aluseid. Isofix kinnitusega turvahälli alus on staatiliselt autoistmel ning turvahälli saab spetsiaalse kinnituste abil sinna peale asetada. Turvatoolidel on enamasti ISOfix kinnitused turvatooli enda küljes.

On ka 15-36kg kaalukategooria turvatoole, mida on võimalik kinnitada Isofix süsteemiga. Sellisel juhul tagab Isofix süsteemiga kinnitatud turvatool turvalisuse lapsevanemate jaoks sel hetkel, kui laps ei istu turvatoolis – turvatool on aga korralikult kinnitatud. Väga sageli tehakse viga, et ilma Isofixita 15-36kg kaalukategooria



- A = autoiste
- B = turvatool
- C = ISOfix kinnitus
- D = sisestusots
- E = autopoolne ISOfix kinnitus (ankur)

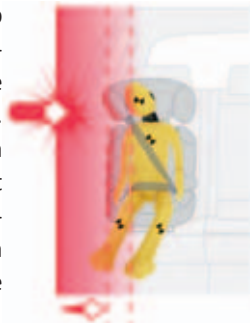


turvatool jäetakse autosse lahtiselt ning kui laps võetakse turvatoolist välja, ei kinnitata auto turvavööga tooli ennast.



Turvatoolid, kuhu laps kinnitatakse vaid auto turvavöö abil on mõeldud juba veidi suurematele lastele – tavaliselt kaaluvahe-
mikus 15-36kg (umbes 4 – 12 aastat). Enne lapse 15kg täitumist ei tohi kindlasti last turvarihmade- või löögipadjaga turvatoolist ümber suurema grupi turvatooli kolida. Samuti tuleb arvesse võtta lapse vanust. Mõned lapsed saavutavad kaalu 15kg juba väga varases eas. Sellisel juhul tuleks arvesse võtta ka lapse vanust.

Paljude 15-36kg kaalukategooria turvatoolide puhul saab liigutada nii pea- kui ka õlatugesid vastavalt lapse suurusele laiusesse ning kõrgusesse. See tagab lapsele kaitse nii kaalukategooria alumises kui ka ülemises otsas olles. See tähendab seda, et ka juba kooliealine laps võib sõita turvatoolis. Tänu peatugedele on ka mugavuse poolelt turvatoolil suured eelised nõuetekohase istmekõrgenduse ees. Pikemate sõitude korral saab laps toetada pea mugavalt peatugede vahele ning ei pea muretsema selle pärast, et turvavöö kaela soonib.



Auto turvavöö nõuetekohast kinnitamist võimaldava istmekõrgenduse kasutuselevõtmisega ei tuleks kiirustada. Kuigi seadus lubab lastel alates 15kg turvatoolist ümber kolida ka vaid istumisalusele, ei ole kaitse mida pakub seljataguse, õla- ja peatugedega turvatool võrreldav istumisalusega. Kokkupõrke korral ei kaitse istmekõrgendusel istuva lapse pead peale autoistme seljatoe mitte midagi. Kui

aga kasutate siiski istmekõrgendust, soovitame kasutada ka sellega koos spetsiaalselt **turvavöö suunajat**. Turvavöö peab kulgema kaela juurest otse üle õla ja rindkere, ning üle reite puusaliigese lähedal.

Kasutatud turvavarustus

Kasutatud istmed võivad olla ohtlikud, kuna ei ole teada mis on juhtunud istmega eelnevalt. Võib-olla on turvaiste olnud avarii läbi teinud autos. Tihti ei ole võimalik välisel vaatlusel seda tuvastada. Seetõttu soovitama kindlasti mitte osta turvaistmeid secondhand turult.

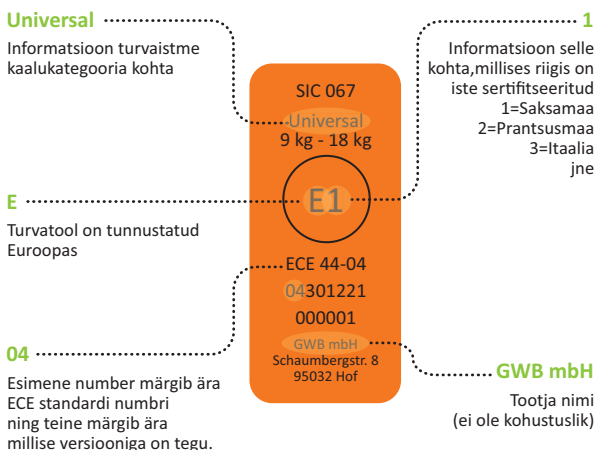
Lisaks sellele puuduvad kasutatud turvaistmetel sageli kasutusjuhendid, mis võib tingida istme vale paigaldamise autosse.

Kui siiski soovid osta kasutatud istet, osta see mõnelt enda pereliikmelt või lähedastelt sõbralt. Seda aga vaid juhul, kui oled täiesti kindel selle "puhtas minevikus", toolil on alles kasutusjuhendid ning see ei ole väga vana.

Standardid ja turvatestid

Kõik müüdavad turvaseadmed peavad olema varustatud märkega ECE R44/03 või ECE R44/04, mis tähendab seda, et turvavarustus vastab Euroopa turvanõuete standardile.

Turvaistmetele märgitud **ECE R44/04** on Euroopa turvanõuete standard. Lasteturvaistmed on testitud testnukkudega kokkupõrgetes eest ning tagant kiirusel 50 km/h ning kasutatakse mõõteinstrumente, et teada saada, kui hästi turvaiste kaitstes testnukku. Tänašeks päevaks peavad kõik lasteturvaseadmed Euroopas vastama standarditele ECE R44/03 või ECE R44/04.



Vigastuse tõsidus liiklusõnnetuses sõltub paljudest faktoritest. Kiirus, kokkupõrke objekt (auto, puu, kaljupind jne) ja kokkupõrke suund on siin kesksed faktorid. Paljud eluohtlikud õnnetused juhtuvad suurematel kiirustel kui 50km/h ning lisaks laupkokkupõrkele, mida testitakse ECE standardile vastavuse määramisel, on oluline ka tulemus külkkokkupõrke korral. Siin tulevad mängu turvatestid.

Üks olulisemaid sõltumatuid organisatsioone Euroopas, kes viib läbi realselt kokkupõrketeste ja testib erinevaid turvatoole samadel ning karmimatel tingimustel, on Saksa autoklubi ADAC.

ADAC (*Allgemeiner Deutscher Automobil Club*) on Saksa autoklubi, mis korraldab muuhulgas kaks korda aastas laste turvaistmetele teste. Testid viiakse läbi umbes 50% karmimates tingimustes kui ECE R044/04 ja kriteeriumid hindamisel on rangemad (erinevalt ECE standardist testitakse ka külkkokkupõrke mõju ning kokkupõrketestid tehakse suurematel kiirustel). Spetsiaalses laboratooriumis mängitakse läbi avariilukord ning hinnatakse kahju suurust autole. Samuti hinnatakse kahju, mis kokkupõrkes tekiks autos viibijale. Kokkupõrketestides asendatakse inimesed spetsiaalsete nukkudega, millel on palju spetsiaalseid sensoreid mõju mõõtmiseks.

Neist testides annavad kokkupõrketestid 50% koguhindest ning kasutajasõbralikus, mugavus, kasutusjuhendid, paigaldusmeetodid jne, ülejäänud 50%. Testid sisaldavad laup- ja külkkokkupõrkeid. See on äärmiselt oluline, kuna ka külkkokkupõrke puhul saavad lapsed tihti peale väga raskeid vigastusi (38,5% eluohtlikest autoavariidest).

Paljudki teised tarbijaorganisatsioonid saavad oma algandmed ADAC kokkupõrketestidest ning annavad oma hinnangu juurde kasutusmugavuse ja muude näitajate koha pealt.

Vaadates turvatestide tulemusi, on oluline jälgida just turvalisuse poolt. Kasutamismugavus, katte eemaldamise mugavus jne on küll olulised, kuid turvalisuse kõrval teisejärgulised.

Suurem enamus Euroopas müüdavatest turvaistmetest osalevad ADAC turvatestides.

Turvatestide tulemusi või viiteid neile võib leida ka internetist eestikeelsetest allikatest.

Küsimused ja vastused

Mille järgi peaksin valima sobiva turvaistme?

- Koosta nimekiri autodest, kus hakkad tõenäoliselt lisaks enda autole turvaistmet kasutama (nt vanavanemate auto, sõprade auto jne).
- Otsi turvatestide lehtedelt välja parimad võimalikud turvaistmed, mis sobivad Sinu lapse kaalule.
- Kontrolli milline välja valitud turvaistmetest sobib kõigisse eelpool toodud autodesse.
- Enne ostu sooritamist proovi võimaluse korral last koos istmega enda autosse.
- Kui laps ei ole veel sündinud ja soovite osta turvahälli, proovige turvahälli autosse kinnitada ilma lapseta. Võib juhtuda, et auto turvavöö on liiga lühike, et turvahälli kinnitada autosse vastavalt nõuetele. Lahtise turvavööga lapse turvahälli autos transportimine on avarii korral eluohtlik nii lapsele kui ka teistele sõitjatele.

Kas pikaajaline lapse transportimine turvahällis või turvatoolis saab ortopeedilisest vaatenurgast kahjustada last?

Laps ei tohiks tõesti lamada liiga kaua ühes asendis, kuna mootorika areneb peamiselt läbi lapse vaba liikumise. Seetõttu ärge laske oma lapsel lamada või magada turvatoolis oma mugavuse tõttu vaid pigem võtke kodus laps istmest välja.

Kui sa aga planeerid pikemat autosõitu ja tunned ennast nüüd ebakindlana, siis ära muretse. Tee maksimaalselt iga kahe tunni tagant peatus ja võta laps istmest välja.

Kas ma tohin turvatooli- või hälli kinnitada ka juhi kõrvalistmele?

Turvahälle ning turvatoole tohib kinnitada ka juhi kõrval asuvalle reisisa istmele. Kindlasti tuleb aga turvahällide ja selg sõidusuunas turvatoolide puhul deaktiveerida juhi kõrvalistme turvapadi. Turvapadja välja lülitamata jätmisega võivad kaasneda õnnetuse korral tõsised vigastused. Selleks, et deaktiveerida auto esiturvapadi loe oma auto kasutusjuhendit või küsi nõu teenindusest.



Näoga sõidusuunas turvatooli puhul ei ole vaja esiturvapadja deaktiveerida, kuid sellisel juhul tuleb kindlasti lükata autoiste maksimaalselt tagumisse asendisse. Loe läbi ka nii auto kui ka turvatooli kasutusjuhend.

Soovitame aga transportida last esiistmel vaid viimasel võimalusel. Kõige ohutum koht lapsele on siiski auto tagaiste.

Mida teha, kui mu laps teeb sõidu ajal turvavöö ise lahti?

Laps peab õppima, et ilma põhjuseta ei tohi mitte kunagi avada turvavööd. Kui oled avastanud, et laps on turvavöö avanud, peata koheselt auto ning sulge see uuesti. Kui vaja, siis pead kordama seda “kasvatuslikku meetodit” veelkord. Süsteemid, mis välistavad võimaluse iseses seisvalt turvavöö lukku avada, ei ole lubatud. Õnnetusjuhtumi korral peab kolmandal isikul olema võimalik avada turvavöö kiiresti ja lihtsalt, et su last päästa. Seetõttu ära kiida oma last, kui ta õpib ära turvavöö iseseisva avamise, vaid selgita talle selle ohtlikkusest ning keela teda seda tegemast.

Võid ka kaaluda rihmadega turvaistme vahetamist löögipadjaga turvatooli vastu. Löögipadja süsteemi puhul ei ole lastel ka võimalik avada turvavööd ise nii lihtsalt 5-punkti turvavöö süsteemi korral.

Kas ma tohin peale avariid kasutada edasi sama turvaistet? Mida ma pean arvesse võtma?

Kui turvatool on olnud autos liiklusõnnetuse hetkel, siis ei tohiks seda turvatooli kindlasti enam edasi kasutada. Praod või muud kahjustused ei pruugi olla koheselt silmale nähtavad. Turvatool võib juba 10km/h toimunud kokkupõrke korral saada kahjustatud.

Mis võib juhtuda, kui iste ei ole autosse korrektselt paigaldatud?

Korrektne turvaistme paigaldamine võib päästa sinu lapse elu õnnetusjuhtumi korral. Seetõttu ole väga tähelepanelik kasutusjuhendi lugemisel enne turvaistme paigaldamist ning kontrolli korduvalt, kas kinnitasid istme korrektselt. Kõige sagedasemateks vigadeks on turvaistme liiga “lõtv” kinnitamine või turvavöö ei jookse õigest kohast.

Kui tugevalt pean kinnitama turvatooli 5-punkti rihmad?

Kui rihmad on kinnitatud liiga lõdvalt, võib laps avariolukorras rihmade vahelt välja lennata. Kui aga liiga tugevalt, siis võib lapsel olla ebamugav või isegi valu. Turvarihmade kinnitamiseks peaks jääma turvarihmade ja lapse rinna vahele ühe sõrme jagu vaba ruumi. Samas ei tohi jääda nii palju, et laps saab rihmade vahelt välja vingerdada.

Turvatooli turvarihmad on liiga pingul. Kas peaksin vahetama turvatooli järgmise kaalukategooria istme vastu?

Tihti peale küsivad lapsevanemad seda küsimust just talvel kui lapsed on paksudes talveriietes. Soovitame pigem autos võtta talvejope ära kui vahetada järgmise

vanusegrupi jaoks mõeldud turvatooli vastu liiga vara. Põhireegel on, et mida tihedamalt on turvarihmad vastu lapse keha (see tähendab, et vahel ei ole paksud ja õhulised talveriiDED), seda turvalisemalt laps on kaitstud. Riieta laps vastavalt auto sisetemperatuurile ning hangi uus turvatool, kui lapse tegelik kaal ületab turvavarustuse viimast lubatud piiri.

Kas ma tohin last sõidutada autos talveriietes?

Kui laps kannab paksu jopet, ei saa korrektselt paigaldada turvarihmasid või löögipatja ning rihmad või löögipadi ei ole lapse lehale piisavalt lähedal. Avarii korral on see aga väga oluline ning kui paksud talveriiDED on turvavöö ja lapse (ja ka täiskasvanu) keha vahel, vähendab see turvalisust märgatavalt. Seetõttu ei tohiks tegelikkuses kasutada talverõivaid autosõidul.

Kas vana turvaiste on veel endiselt turvaline?

Oleneb sellest, mis seisukorras turvaiste on. Kui sa ostsid selle turvaistme ise ning tead selle ajalugu, siis ei ole mingit põhjust, miks ei võiks seda turvatooli veel kasutada. Tingimuseks on muidugi, et turvatool peab vastama vähemalt ECE R44/03 standardile.

Minu autol on tagumisel istmel külgedel turvapadjad. Kas avarii korral nende avanemine on ohtlik minu turvatoolis istuvalle lapsele?

Erinevalt eesistmel olevast auto turvapadjast, on külgedel turvakardinad, mis ei plahvata kaugeleulatuva jõuga vaid kukuvad ülevalt alla akna lähedalt. Suure tõenäosusega ei puuduta need avarii korral isegi turvatooli. Seetõttu ei ole need kuidagi ohtlikud turvatoolis olevale lapsele.

Sooviksin osta oma turvahällist välja kasvavale lapsele selg sõidusuunas paigaldatava turvatooli, kuid ei tea, kas talle meeldib istuda seljaga sõidusuunas.

Lapsed istuvad turvahällis seljaga sõidusuunas alates sünnist, seetõttu on nad sellega harjunud. Hirm, et laps selg sõidusuunas turvatooli ümber istudes protestima hakkab, ei ole enamasti õigustatud. Turvatooli puhul on lisaks lamavale asendile võimalik ka istuv asend ning turvatool tõstab lapse kõrgemale, mistõttu lapsel on hea vaade aknast välja.

Kui aga märkate, et laps soovib silmsidet lapsevanemaga, siis võib muretseda spetsiaalse beebipeegli selg sõidusuunas olevate turvatoolide jaoks.

Liiklusseaduse sätted turvavarustuse kasutamisel (alates 01.07.2011)

Sõiduauto juhil ja kõigil sõitjatel nii esi- kui tagaistmel on kohustus kinnitada turvavöö. Nõue turvavöö kasutamise kohustuse osas laieneb senise reeglistikuga võrreldes ka taksojuhile ja takso tagaistmel sõitjatele ning sõiduõpetajatele. Turvavöö saab olla lahti vaid veekogule rajatud jääteel sõites ning erandina, kui tööülesande täitmine on seotud peatustega, mille vahemaa ei ületa 100 meetrit või kui isikul on kaasas arsti kirjalik otsus temal turvavöö kasutamise vastunäidustuse kohta (LS § 33 lg 3 ja 6), (LS § 30 lg 1 ja 2).

Lapse sõidutamisele autos kehtestab liiklusseadus järgmised nõuded:

- Autos, millel on turvavööd, tuleb lapse sõidutamisel kasutada tema pikkusele ja kaalule vastavat turvavarustust, kui lapse pikkus ei võimalda teda nõuete kohaselt kinnitada auto turvavööga. Sõiduauto esiistmel tohib last sõidutada ainult siis, kui ta on turvavarustuse abil nõuetekohaselt kinnitatud (LS § 36 lg 6).
- Seljaga sõidusuunas paigaldatud turvavarustust ei tohi lapse sõidutamisel kasutada istekohal, mis on varustatud rakendusvalmis esiturvapadjaga (LS § 36 lg 6). *See nõue kehtib kõigis sõidukites. Rakendusvalmis turvapadjaga istekohale seljaga sõidusuunas paigaldatud turvavarustuses istuva lapse vigastused turvapadjaga avamisel võivad osutuda fataalseteks.*



- Kui laste sõidutamisel sõiduauto tagaistmel kahe lapse turvavarustuse tõttu keskmise turvaseadme paigaldamine ei ole võimalik, tuleb vähemalt kolmeaastase lapse kinnitamiseks keskmisel istekohal kasutada vähemalt täiskasvanu turvavöö sülerihma (LS § 36 lg 8).

See nõue annab lapse sõidutamisel võimaluse erandina kasutada vaid auto kolmepunktiturvavöö horisontaalset osa, kui laps oma kasvult on diagonaalrihma nõuetekohase kinnitamise jaoks veel liiga väike. Turvavöö diagonaalrihm võib sel juhul kulgeda lapse selja tagant. Tuleb siiski rõhutada, et selline erandina lubatud lahen-dus ei paku lapsele vastava turvaseadme abil saavutatud kaitset.
- Ühegi auto esiistmel ei tohi last süles hoides sõidutada. Last ei tohi süles sõidutada ka sõiduauto tagaistmel. Muu auto (välja arvatud sõiduauto) tagaistmel tohib täiskasvanud sõitjal süles olla üks alla 12-aastane laps tingimusel, et last süles hoidev sõitja on turvavööga nõuetekohaselt kinnitatud ja kõik autos olevad istekohad on hõivatud (LS § 36 lg 7). Erandina tohib bussi ja trolli istmel, välja arvatud selle esiistmel, täiskasvanud sõitjal süles olla üks alla seitsmeaastane laps (LSMS § 1 p 6).

Bussis ja trollis (va selle esiistmel) tohib alla 7-aastast last süles sõidutada ka turvavööd kinnitamata, kui sõiduki istekoht pole turvavööga varustatud. Eraldi reeglistik puudutab lapse sõidutamise tingimusi takso tagaistmel.
- Takso tagaistmel alla kolmeaastase lapse sõidutamisel ei ole lapse turvavarustuse kasutamine kohustuslik. Alla kolmeaastast last tohib takso tagaistmel sõidutada täiskasvanud sõitja süles tingimusel, et last süles hoidev sõitja on turvavööga nõuetekohaselt kinnitatud ja tema süles on üks laps (LS § 36 lg 9).
- Vanemate kui kolmeaastaste laste sõidutamisel takso tagaistmel tuleb vähemalt üks laps kinnitada turvavööpadja ja sõltuvalt lapse kasvust kas täiskasvanu turvavöö või ainult selle sülerihmaga või muu nõuetekohase turvavarustusega. Ülejäänud laste sõidutamisel takso tagaistmel tuleb kasutada vähemalt täiskasvanu turvavöö sülerihma (LS § 36 lg 9).

Nõuanded autosõiduks



Võimalda endale ja oma lapsele puhkepause iga kahe tunni tagant, et selga ja jalgu puhata.



Ära anna enda lapsele enne autosõitu ning autosõidu ajal raskesti seeditavaid toiduaineid.



Pane oma laps autosse ja võta ta autost välja alati ainult kõnnitee poolt.



Ära jäta oma last kunagi üksi autosse istuma või magama!



Enne sõidu alustamist kontrolli, et ukсед oleks lukustatud lasteluku abil. Väikelapsed võivad ootamatult sõidu ajal ukse avada.



Riieta oma laps sobival, võttes arvesse auto sisetemperatuuri.



Ära aseta raskeid lahtiseid esemeid auto tagumisele aknalauale. Kokkupõrke korral muutuvad need eluohtlikeks lendavateks esemeteks.



Kui lapsed on autos, peaksid sõitma eriti ettevaatlikult! Välti järske pidurdusi, kiirendusi ning järske pöördeid.



Pikemate sõitude korral vajavad lapsed tegevust. Autosse kaasa võetavad mänguasjad ei tohi aga olla rasked või teravate nurkadega.



Kinnita turvavöö nii esi- kui tagaistmel!